

## 女性人物胸像写生

### 【教学目的】

1. 巩固上集教学内容，强化学生对艺术的表现力和感受力；
2. 领悟素描的真谛在于表达画者的情感和创造力，并努力将之付诸于实践；
3. 明确自然规律和艺术规律的关系，提高艺术修养和审美观念，为今后的艺术实践奠定良好的基础。

### 【学习规律】

1. 注意自然规律。比如对解剖学的掌握、学习、研究。
2. 注意艺术规律。我们通过素描教学和练习的过程，了解和学习素描语言的规律。这些规律也是历代画家的经验、艺术表现的手法，这种表现方法是艺术家表现艺术的语言、感情，是对大自然规律的感受。

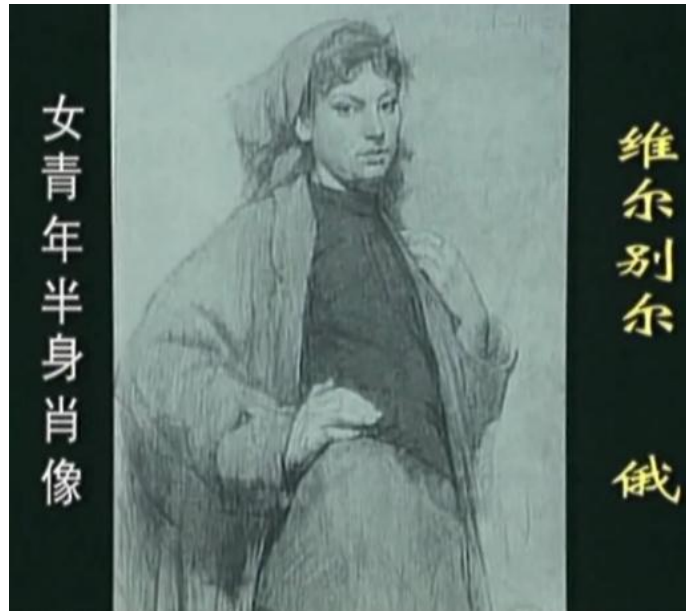
学习两个规律是学习素描中重要的东西，希望大家注意。

### 【教学要求】

1. 着力于感悟和研究所表现对象美的因素所在；
2. 思考和尝试相应的素描表现形式；
3. 尽力将自己的认识和真情实感贯穿于作画过程，并体现于画面。

## 女性人物胸像写生

### 一、成功作品

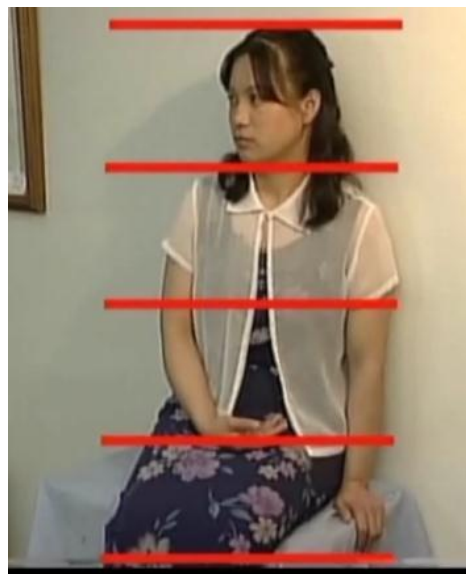


这幅画画得很明确，脸和手是重点，人像画的很完整，头发起衬托作用，手的动作自然，边缘线比较虚，整个动态非常好。美中不足是手没画完。



这幅画是用木炭画的，非常完整。表现形式为块面，即以明暗为主，亮部在头，暗部在头旁边；衣服粗犷，脸比较细腻，跟之前的风格不同。

## 二、练习辅导

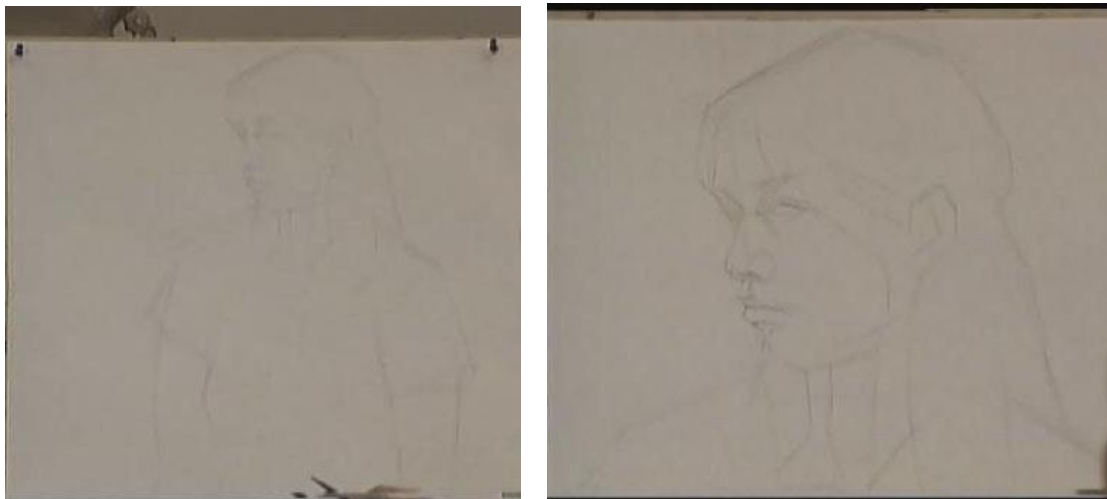


特点分析：头、胸有微微的方向的变化，自然优美的动作，望向远方，进行思索，手的动作也比较自然。注意比例，从头顶到下垂手指的底线大约是4个头的长度。手的长度一般等于脸的长度，这位模特手在前面，所以我们要把手画大一点。

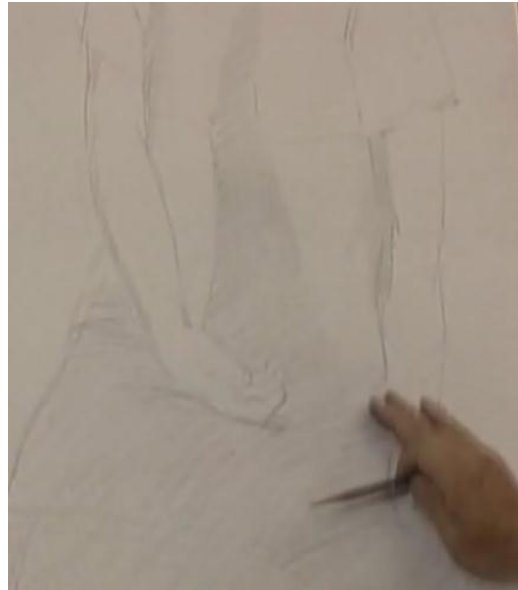
下面根据一张学生作业，继续深入来示范正确的过程。



步骤一：勾画轮廓。这位同学轮廓打得很好，比例准确，上方再留大一点空间就更好了。



从挡掉的部分来理解轮廓。从里面的结构理解衣纹的变化，光线、阴影的部分要标出来，确定脸部轮廓、眼睛和耳朵的关系，头发、额头的特征要抓住。要用第一感觉来完成这张作业。



步骤二：画明暗。头发最暗，长裙深度仅次于头发，处于中间颜色，这位同学已经找出来了，但要画得大胆一些。画大明暗的时候要注意整体的推进，围绕形体结构和它们的相互关系来进行塑造，不要盯住局部，始终注意整体。手下面的影子要画得重一些，因为它离我们最近。

观察对象注意把握对象特征和动态，观察时要仔细，理解要深刻，下笔要准确。不能照抄对象，下笔要言之有物。



不要把头发画死，要逐步加深。这张光源以亮面为主。画亮面时要小心，不要画得太黑，注意形体表现。画眼睛时要仔细观察对象，理解眼睛结构，上眼睑有厚度，是面不是线，注意内眼睑的厚度和眼睛球体的塑造，同时注意眉弓的表现。画到这个程度，第二步就完成了。头、手、结构、大体明暗基本完成了。



步骤三：深入刻画。要注意大动态和微妙表情的变化、脸和身上的微妙变化、头和胸的变化方向，体现女性美。手是第二个脸，优美的转折变化要抓住。手的微妙变化，要求很细微地把动态、体积用明暗表现出来。周围的衣服质感表现不能跟手一样。

在局部刻画的时候不要一下完成，要留有余地，一步一步深入下去。线条走向要随形体变化而变化。手臂肌肉圆滑的感觉要表现出来。



第一张头和手的比例有问题。第二张肖像抓的很好，很像，但手和头的比例位置不准。



步骤四：修改完成。画到这个程度算是基本完成了，从对比效果来看，有些地方可以加

强一下，头发有些地方可以加深一些让脸亮起来。耳朵亮的地方提一提，加强对比效果。使影子更具体、更肯定。衣服的质感也稍微强调一下。

在最后阶段，加强整个明暗的对比效果。注意明暗、线条强弱变化、虚实对比、节奏变化等等，艺术地表现对象。画人物肖像时，背景可以根据情况选择画或者不画。



最后的效果达到了练习效果，也掌握了相应的方法，类似这样的课题，可以多练习。